

ÅBEN IDÉKONKURRENCE OM UDVIKLING AF KILDEDAL NORD



KONKURRENCEPROGRAM

**Egedal
Kommune**

Den 4. november 2021

***Midt i det smukke, kuperede landskab,
med unikke udsigtskiler, åbne vidder og en slugt
med mose og småsøer, er Kildedal Nord udpeget
som et nyt byudviklingsområde i Egedal***



INDHOLD

KILDEDAL NORD – KONKURRENCEPROGRAM

- 5 Invitation
- 6 Konkurrencen i korte træk
- 9 Vision og målsætninger
- 10 Pejlemærker
- 16 Forudsætninger og intro til konkurrenceområde
- 29 Konkurrenceopgaven
- 39 Tid og økonomi
- 42 Konkurrencetekniske betingelser
- 50 Bilag og referencer

Egedal er et attraktivt sted at bo, leve og drive virksomhed, ikke mindst på grund af nærheden til naturen og de åbne landskaber, den korte afstand til København og de gode offentlige transportmuligheder. Byudvikling og befolkningstilvækst har i en lang årrække kendetegnet Egedal Kommunes udvikling. I kommunens seneste befolkningsprognose forventes en befolkningstilvækst på knap 10 % inden for de næste 12 år. Dermed vil vi nærme os et befolkningstal på 50.000. Det betyder også, at vi har brug for at udvikle nye attraktive områder, der kan tilbyde lokalsamfund med tidssvarende og bæredygtige boliger til vores borgere. Samtidig ønsker vi at skabe attraktive oplevelses- og fritidstilbud i naturskønne omgivelser til lokale såvel som besøgende og turister.





INVITATION TIL ÅBEN IDÉKONKURRENCE



Velkommen til den åbne idékonkurrence om Kildedal Nord. Nu har du chancen for at komme med idéer til, hvordan området i Kildedal Nord skal udvikles.

Vi skal i gang med at planlægge udviklingen af Kildedal Nord, og ønsker at se, hvilke idéer du som fagperson, virksomhed, forening eller borger i kommunen, har til udviklingen i området. Deltag i konkurrencen og bidrag til et godt fremtidigt Kildedal Nord. Alle forslag vurderes af en dommerkomité, og der er præmier til de bedste forslag.

Det er vores mål, at Kildedal Nord skal:

- være et bæredygtigt og klimaneutralt lokalsamfund af høj kvalitet.
- rumme varierede boformer og boligtyper for alle aldre.
- sikre gode rammer for fysisk aktivitet og nære fællesskaber med let adgang til naturen.
- sikre at natur og bebyggelse er integreret og tilsammen skaber en helhedsoplevelse.
- tilbyde oplevelser og fritidsaktiviteter, der bidrager til områdets særlige identitet og regionale tiltrækningskraft.

Kildedal Nord er udpeget som et nyt byudviklingsområde i Egedal. Her er et smukt, kuperet landskab, med naturområder og småsøer og unik udsigt til åbne vidder. Vi har både landsbymiljø, Flyvestation Værløse og Ballerup som naboer og vi er tæt på Kildedal Station og motorvej. Vi har helt særlige drømme for netop dette område, og alle fagfolk, interessenter og borgere inviteres til at komme med deres fantastiske idéer og bud på, hvordan Kildedal Nord kan udvikles til et område med sin egen unikke identitet og kvalitet på baggrund af Egedal Kommunes vision, målsætninger og pejlemærker.

Konkurrencen er opdelt i to spor, et fagspor og et borgerspor, hvor fagfolk skal udforme en helhedsplan for Kildedal Nord, mens interessenter og borgere kan komme med innovative idéer – store som små – til udviklingen af området. Både fagsporet og borgersporet bedømmes af den samme dommerkomité.

Forestil dig området om 10 år. Hvad ønsker du at se, høre og opleve? Hvordan vil du beskrive området med få ord for en, som ikke kender det? Hvor tæt bor man, og hvordan bindes livet sammen for beboerne? Er her boligtyper og boformer, der giver plads til bæredygtige, innovative måder at bo sammen på tæt på naturen? Et lokalsamfund som er et foregangseksempel og regionalt kendt for sine bæredygtige løsninger? Hvad driver fællesskabet – et fælles gartneri eller andre fælles aktiviteter? Inviterer området til aktiviteter for udefrakommende besøgende? Er her en badesø, man skøjter på om vinteren, et særligt markant landmærke eller en unik aktivitet? Eller noget andet vildt og nyt, som gør det attraktivt at besøge og bo i Kildedal Nord?

Det er med stor forventning, at Egedal Kommune inviterer fagfolk, interessenter og borgere til at deltage i denne åbne idékonkurrence om udviklingen af Kildedal Nord. Vi har brug for visionære idéer og bud på, hvad der bliver det særlige ved Kildedal Nord og som tiltrækker ikke bare fremtidige beboere, men også besøgende fra hele regionen! Vi ser frem til en spændende idékonkurrence, hvor vi i fællesskab tager de første skridt frem mod en langsigtet udvikling af Kildedal Nord, og vi glæder os meget til at modtage ambitiøse, vilde og visionære bud på udviklingen af fremtidens Kildedal Nord.

Med venlig hilsen

Karsten Søndergaard,
Borgmester Egedal Kommune

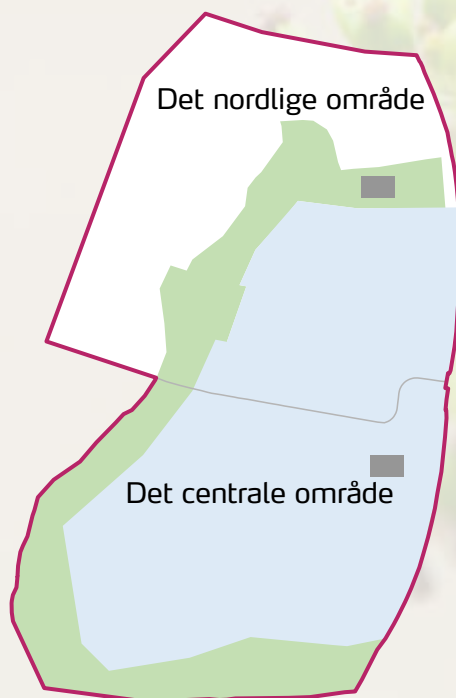
KONKURRENCEN

I KORTE TRÆK

Denne åbne idékonkurrence om byudvikling henvender sig både til fagfolk, som inviteres til at udarbejde en samlet visionær helhedsplan for området Kildedal Nord, og til interessenter og borgere, der har lyst til at bidrage med innovative idéer til udviklingen af området.

Både helhedsplan og idéer skal være tydeligt formidlede og velunderbyggede. Helhedsplanen og idéerne skal – med afsæt i visionen, målsætningerne og pejlemærkerne – vise retningen for udviklingen af Kildedal Nord og komme med bud på, hvordan områdets fulde potentiale kan udfoldes. Udviklingen skal understøtte de eksisterende kvaliteter og vise de fremtidige udviklingsmuligheder.

Idékonkurrencen er således opdelt i to spor: Et fagspor og et borgerspor.



Egedal Kommune ønsker ikke at fastlægge krav til boligtyper, omfanget af og ejerforholdene for den fremtidige bebyggelse, men ønsker i stedet at se deltagerens forslag og gode idéer hertil. Det er dog tanken, at Kildedal Nord-området skal byde på andre boligtyper end etageboligerne i de mere stationsnære områder og at der blandt andet skal være fokus på fællesskab og tæt samspil med naturen.

Egedal Kommune har derfor ikke på forhånd fastlagt, om de fremtidige boliger skal være ejerboliger, andelsboliger, lejeboliger, bo- eller byggefællesskaber.

Der er heller ikke fastsat specifikke krav til boligtyper, hvor store eller hvor mange etager boligenhederne skal have – ud over det fastsatte maksimum på 3 etager for boligbebyggelse. Det samme gælder, hvis deltagerne vælger at etablere bebyggelse til oplevelses-, leisure- og fritidstilbud. Her er heller ikke fastsat krav til omfang – ud over det fastsatte maksimum 5 etager fra kommuneplanen.

Samtidig har Byrådet besluttet, at der skal arbejdes videre med en ny afgrænsning af den nordligste del af Kildedal Nord-området, med henblik på at den nordligste del fastholdes som åbent land. Præcis hvor den fremtidige afgrænsning skal gå og hvorvidt det areal, der ikke længere skal tænkes anvendt til byudvikling fortsat skal indgå som en del af områdets rekreative struktur – eventuelt som naturområde – eller skal overgå til dyrkningslandskab er ikke pt. besluttet.

Konkurrenceområdet er derfor opdelt i henholdsvis "Det centrale område", hvor hovedparten af bebyggelse og intensive funktioner bør placeres og "Det nordlige område". I konkurrencebesvarelsen ønskes det belyst, hvordan "Det nordlige område" fremover foreslås anvendt og hvorvidt og i hvilket omfang det skal bebygges.

Borgerspor

IDÉER

I borgersporet kan deltagerne med afsæt i visionen for Kildedal Nord vælge af dykke ned i ét af pejlemærkerne, eller man kan sammenfatte pejlemærkerne i én samlet idé til Kildedal Nords udvikling.

Idéerne kan både være overordnede bud på, hvordan hele området skal udvikles, og konkrete bud på eksempelvis gå-løberuter, bygninger, boformer, fritidstilbud, mødesteder.

“ **Innovative idéer til udviklingen af området**

Fagspor

HELHEDSPLAN

I fagsporet skal deltagerne udvikle en visionær helhedsplan, som viser de overordnede fysiske rammer og ambitioner for udviklingen af Kildedal Nord. Deltagerne skal i dette spor komme med bud på, hvordan Egedal Kommunes vision og alle pejlemærker kan indarbejdes og omsættes til en overordnet plan for Kildedal Nords fremtidige udvikling.

Helhedsplanen skal vise deltagernes forslag til fremtidig disponering af bebyggelse og arkitektur, afgrænsning af området, landskabsbearbejdning og grønne områder, forskellige anvendelsesmuligheder og fritidstilbud, samt disponering af forbindelser og vejstruktur.

Helhedsplanen skal sikre at Kildedal Nord tænkes ind i en helhed og sammenhæng med de omkringliggende områder, og infrastrukturen skal derfor forholde sig til de nærliggende forbindelser og fremtidige byudviklingsområder.

“ **En helhedsplan for Kildedal Nords fremtidige udvikling**

Tidsplan

Konkurrencen starter

Torsdag den 4. november 2021, klokken 12:00

Kickoff, information og spørgemøde for alle

Tirsdag den 23. november 2021, klokken 16:00-18:00

Konkurrencen slutter

Torsdag den 13. januar 2022, klokken 16:00 (frist for aflevering af forslag og ideer)

Offentliggørelse af alle indkomne forslag og idéer, vindere kåres

Onsdag den 23. marts 2022, klokken 16:00-18:00

Læs mere i afsnit "Konkurrencetekniske betingelser".



VISION



VISION

VISION OG MÅLSÆTNINGER

VISION

Kildedal Nord skal være et unikt område, der med udgangspunkt i stedets markante natur og kuperede terræn tilbyder attraktive oplevelses- og fritidstilbud for både beboere og besøgende, skaber rammer for fællesskaber og nærhed, og har høje standarder inden for arkitektur, kvalitet og bæredygtighed.

Kildedal Nord skal:

- være et bæredygtigt lokalsamfund af høj kvalitet.
- rumme varierede boformer og boligtyper for alle aldre.
- sikre gode rammer for fysisk aktivitet og nære fællesskaber med let adgang til naturen.
- sikre at natur og bebyggelse er integreret og tilsammen skaber en helhedsoplevelse.
- tilbyde oplevelser og fritidsaktiviteter, der bidrager til områdets særlige identitet og regionale tiltrækningskraft.

” I Egedal Kommune er vi omgivet af smuk natur, med grønne dale og bakker som binder vores 17 bysamfund sammen

TO MÅLSÆTNINGER

Der er to overordnede målsætninger for Kildedal Nord:

1. Bæredygtig udvikling

Kildedal Nord skal være et foregangseksempel på, hvordan bæredygtighed og klimaneutralitet kan indarbejdes som grundpræmis for udviklingen af området. Det kan eksempelvis være i form af bæredygtigt byggeri, bæredygtige boformer, grøn og bæredygtig levevis og fritidsaktiviteter, klimatilpasning og grøn mobilitet. Der kan arbejdes med udviklings- og demonstrationsprojekter inden for bæredygtighed.

Bæredygtighedstiltag skal tænkes ind i alle dele af udviklingen af Kildedal Nord, både socialt ved at have fokus på fællesskab, alsidige fritidstilbud og fleksibilitet, økonomisk ved at have fokus på en udvikling og identitet, der også er økonomisk bæredygtig, og miljømæssigt ved at have fokus på den grønne omstilling, CO₂-reduktion og klimatilpasning.

2. Regional tiltrækningskraft

Kildedal Nord skal have regional tiltrækningskraft. Det skal både være et sted, hvor mange har lyst til at bosætte sig, og et sted som i kraft af sin særlige identitet og tilbud tiltrækker besøgende udefra.

Områdets attraktionsværdi skal tage udgangspunkt i de stedbundne potentialer og lokale kvaliteter og virke som et fyrtårn, der både markerer og giver Kildedal Nord sin identitet.

Det attraktive kan være ét særligt, unikt element i sig selv (eksempelvis et bygningsværk eller landmark eller en unik aktivitet), der definerer området. Det kan også være delelementer (eksempelvis den samlede bebyggelse, natur og fritidstilbud eller bæredygtige løsninger), som tilsammen er med til at give området en særlig kvalitet og identitet – og som tiltrækker både beboere og besøgende.

PEJLEMÆRKER

FEM FOKUSOMRÅDER

Egedal Kommune har udpeget fem pejlemærker, som er retningsgivende for, hvordan Kildedal Nord ønskes udviklet. Pejlemærkerne angiver de fokusområder, som Egedal Kommune har, og giver anledning til spørgsmål, som kan være afsæt for deltageres idéer eller bud på en helhedsplan.

” Hvordan kan Kildedal Nords lokale karaktertræk videreudvikles og styrkes, så de kan give området en særlig identitet og en regional tiltrækningskraft?

Hvordan kan Kildedal Nord udvikles med bebyggelser af høj arkitektonisk kvalitet og som et levende lokalmiljø, som borgerne har lyst til at bo og leve i?

1 IDENTITET OG KVALITET

STEDBUNDNE POTENTIALER OG HØJ ARKITEKTONISK KVALITET

Kildedal Nords karakteristiske, kuperede landskabsformer med unikke udsigtsmuligheder er med til at give området en særlig karakter. Det varierede terræn rummer potentialer og kvaliteter, der skal styrkes og udvikles.

Beliggenheden tæt på både fremtidig by, udstrakte naturområder, landsbyen Knardrup og det åbne land rummer mange potentialer, der kan bidrage og inspirere til udviklingen af et unikt område i harmonisk samspil med omgivelserne.

At bygge på lokale potentialer og de stedbundne kvaliteter handler både om at bevare de fysiske spor og strukturer, om at bygge udviklingen på det som allerede er, og det handler om at videreudvikle og nytænke disse kvaliteter, så Kildedal Nord opnår en særlig profil og identitet.

Udviklingen af Kildedal Nord skal være af høj kvalitet i både byggeri og infrastruktur, mødesteder, pladser, uderum samt grønne områder. Arkitektonisk kvalitet er med til at understøtte omgivelserne og tilføre merværdi og identitet, både lokalt og i den større sammenhæng.

KVALITET

IDENTITET



BÆRE- DYGTIGHED



2 BÆREDYGTIGHED

MILJØMÆSSIG BÆREDYGTIGHED OG KLIMANEUTRALITET

Egedal Kommune arbejder strategisk med at fremme bæredygtighed på mange områder i forhold til kommunens udvikling og fysiske planlægning, herunder den grønne omstilling. Byrådet har besluttet, at Kildedal Nord skal udvikles som et klimaneutralt område. Kildedal Nord skal fremme en bæredygtig udvikling gennem indretning og udformning af området, både hvad angår de overordnede strukturer og igennem materialevalg, integreret bynatur og klimatilpasning.

“

Hvordan kan Kildedal Nords udvikling aktivt bidrage til den grønne omstilling og fungere som et foregangseksempel ved eksempelvis at indtænke klimatilpasning, en cirkulær tilgang til ressourcer, styrke den biologiske mangfoldighed, mindske miljøbelastningen, og understøtte omstillingen til et klimaneutralt samfund?

FRITID

3 FRITID OG OPLEVELSER

MENTAL OG FYSISK SUNDHED

Kildedal Nord skal udvikles, så området er rigt på oplevelses- og fritidstilbud med afsæt i de stedbundne potentialer og kvaliteter. Det gælder både tilbud som kan understøtte det sunde valg i hverdagen for de lokale beboere, og kan tiltrække turister og besøgende til naturoplevelser, såvel som mere kommercielle leisure- og fritidstilbud og overnatningsfaciliteter, der er koblet til disse oplevelsesmuligheder.

I Kildedal Nord skal der være plads til og mulighed for at alle aldre kan udfolde sig i fritiden. Egedal har generelt et stærkt foreningsliv og stadig flere benytter fritidsfaciliteter og naturen til kultur og fritidsaktiviteter uden for de organiserede rammer til gavn for fællesskabet, den mentale og fysiske sundhed og livskvaliteten.

“

Hvordan kan der skabes attraktive rammer for fritid og oplevelser (under tag såvel som under åben himmel), der fremmer udviklende og involverende fællesskaber og som giver liv og aktivitet i Kildedal Nord?

Hvordan kan der skabes nye spændende oplevelses- og fritidstilbud, som gør Kildedal Nord et attraktivt sted for både beboere og besøgende?

4 FÆLLESSKABER

FÆLLESSKAB, NÆRHED OG LOKALSAMFUNDSFØLELSE

Udviklingen af Kildedal Nord skal skabe rammer for stærke fællesskaber og nærhed på tværs af aldre og livsformer. Kildedal Nord skal udformes, så der skabes mulighed for uformelle og uforudsete møder, som kan være med til at øge livskvalitet, trivsel og en følelse af at høre til i lokalsamfundet.

“ Hvordan kan natur og landskab bruges aktivt i udviklingen af Kildedal Nord til at give området karakter og skabe en sammenhængende helhedsoplevelse ved at sikre samhørighed mellem byudvikling og omgivelser?

Hvordan kan natur og landskab skabe overgange mellem områdets bebyggelse, fritidstilbud og forbindelser, så der skabes en harmonisk overgang mellem by og land?

Hvordan kan natur og landskab bruges til at understøtte og være med til at danne ramme om store som små fællesskaber, fritidstilbud, fysisk aktivitet og bevægelse, ro og fordybelse?

“ Hvordan kan Kildedal Nord udvikles, så der opleves en nærhed både i den fysiske disponering og i de sociale fællesskaber? Hvordan kan det frivillige engagement understøttes, så beboerne hjælper hinanden og danner nye fællesskaber på tværs af alder, baggrund, livsfase og interesser?

Hvordan kan området eventuelt bidrage med nye boformer og boligtyper, der giver plads til mere nytænkende og bæredygtige måder at bo sammen på?

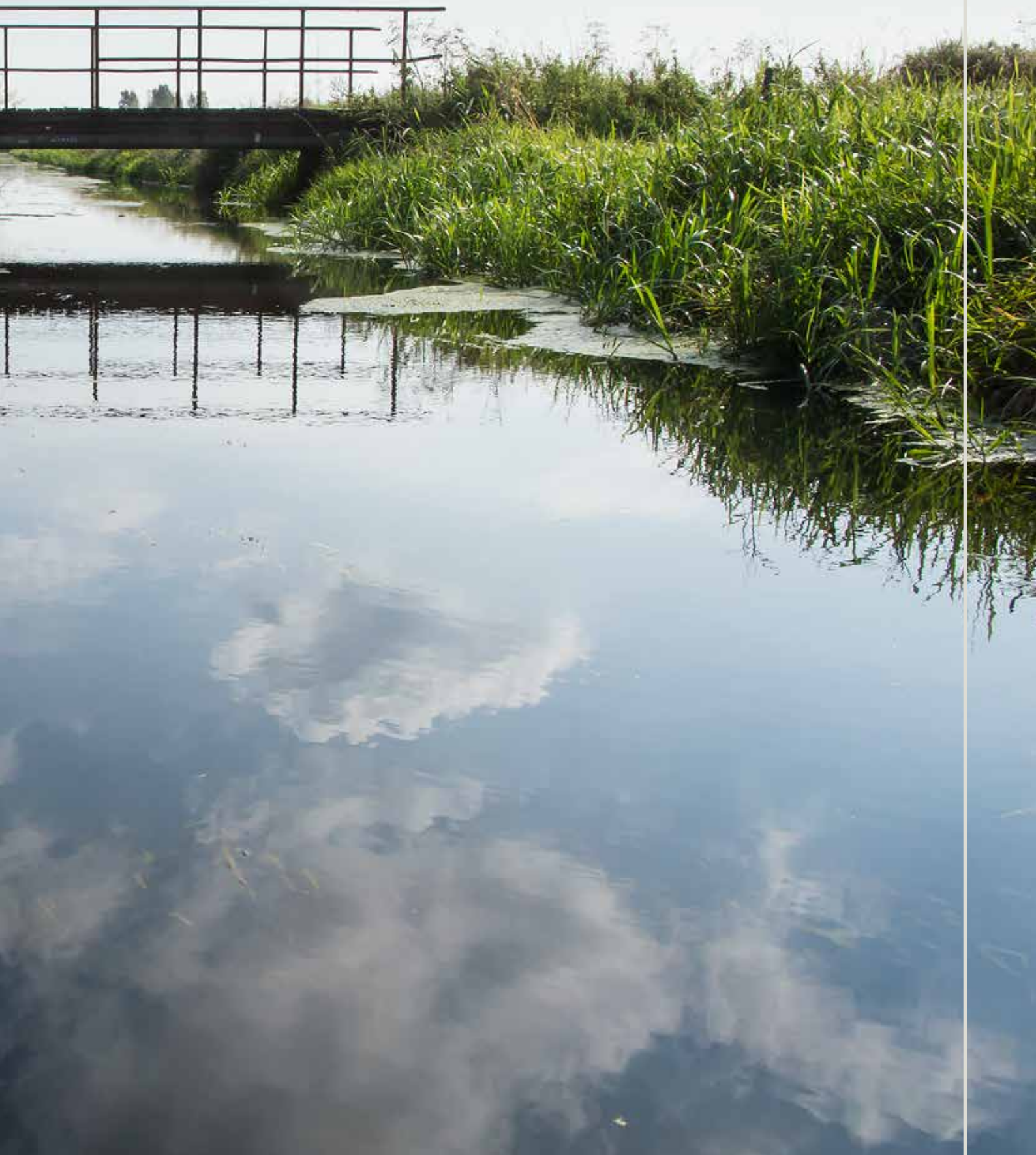
5 NATUR

NATUR OG LANDSKAB

Kildedal Nords markante og varierede landskab, der både rummer åbne vidder, kuperet terræn og en slugt med mose, vandhuller og småsøer er med til at give området sin særlige karakter. Et naturområde, der både skal værnes om og udvikles.

NATUR

FÆLLESSKABER





FORUDSÆTNINGER

INTRODUKTION TIL KONKURRENCEOMRÅDE

BELIGGENHED

Kildedal Nord ligger i Egedal Kommunes østlige del umiddelbart vest for og langs med Knardrupvej og syd for Knardrup landsby. Området grænser tæt op mod nabokommunerne Furesø Kommune mod vest og Ballerup Kommune mod syd. I Furesø Kommune udvikles den nedlagte Flyvestation Værløse, mens Ballerup Kommune udvikler området "Kildedal".

Derudover udvikler Egedal Kommune selv "Kildedal Bakke" (se afsnit "Bilag og referencer" for henvisninger til og flere detaljer om byudviklingsområderne). Mod nord, øst og vest er Kildedal Nord-området afgrænset af Hjortespringskilens forlængelse, hvilket betyder, at området skal fastholdes som åbent land og dermed ikke kan indrages til for eksempel byudviklingsformål.

OM EGEDAL KOMMUNE

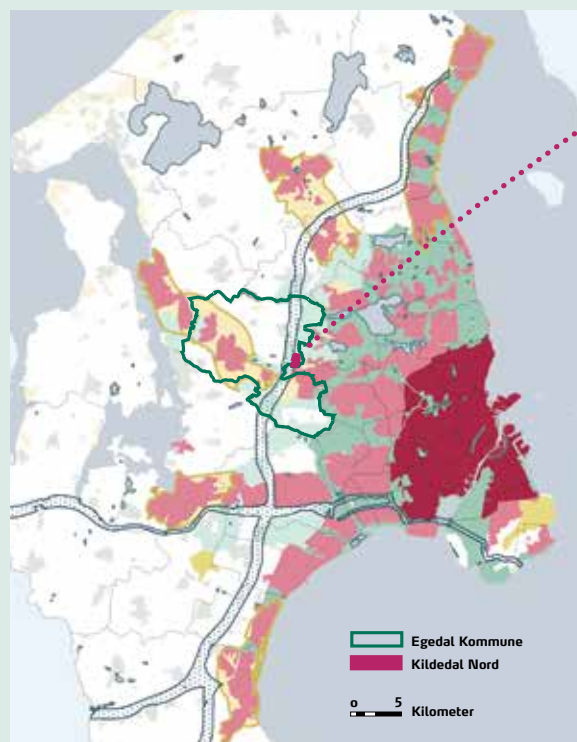
- Egedal Kommune er placeret i Region Hovedstaden, i Frederikssundsfingeren.
- Areal: 126 km², hvoraf 85 % er åbent land og 13 % er skov (rummer desuden 650 søer og 125 km offentligt vedligeholdt vandløb).
- Antal indbyggere i kommunen i dag: 44.109
- Forventet antal indbyggere i kommunen i 2025: cirka 46.000 (oplever tilflytning af familier med mindre børn, og der forventes et stigende antal ældre).
- Antal boliger i dag: cirka 16.000 boliger.
- Antal arbejdspladser i dag: cirka 12.000.
- Beskæftigelse: Borgerne er kendetegnede ved et relativt højt indkomstniveau, en ligelig fordeling af indkomster, lav ledighed og få sociale udfordringer.

KILDEDAL NORD I STORKØBENHAVN

København og omegn er udviklet efter Fingerplanen fra 1947. Fingerplanens hovedidé er at udbygge fem båndbyer som fingre omkring et S-banesystem, som fører frem til håndfladen i det centrale København.

Transportvejene (fingrene) bestemmer hvor byudviklingen kan ske, ved at arealerne mellem fingrene skal forblive åbent landbrugsland og fungere som grønne kiler.

Storbyområdet er således i dag koblet op på et overordnet net af radialer og ringe af baner og veje. Fingrene strækker sig fra København mod henholdsvis Helsingør, Hillerød, Frederikssund, Roskilde og Køge. Egedal er placeret på den såkaldte Frederikssundsfinger og ved Hjortespringskilens og Vestskovkilens forlængelse.





Ganløse

Kirke Værløse

Knårdrup

Furesø Kommune

Egedal Kommune

Flyvestation Værløse

Kalveholmvej

Jungshøjvej

Ballerup Kommune

Måløv Byvej

Knårdrupvej

Måløv

Kildeådal Station

Egedal Kommune

Smørumnedre

Smørumovre

Smørum

Kommunegrænser

Transportkorridor

Grøn kile

0 1000 m 2000 m

BYUDVIKLING I NÆROMRÅDET

Nær Kildedal Nord udvikler både Egedal, Ballerup og Furesø Kommune nye områder.

I den sydvestlige del af Furesø Kommune ligger den tidligere Flyvestation Værløse, et meget stort område på mere end 500 hektar, hvor kommunen ønsker at udvikle to nye bydele med i alt cirka 900 boliger (primært rækkehuse), hvoraf cirka halvdelen er opført, og med mulighed for erhverv i en del af området. Furesø Kommune ønsker, at Flyvestationen bliver et nyt sted, man besøger, når man vil opleve naturen og have mulighed for at gøre det på en aktiv måde.

I Smørumnedre er byudviklingen primært koncentreret i området omkring Kildedal Station og langs Tværvej. Her er en særdeles god trafikbetjening i forhold til både kollektiv trafik og overordnede veje, og der er et stort potentiale i sammenspillet med udviklingen i Ballerup. De to kommuner har udarbejdet en fælles strukturanalyse, som angiver nogle principper for hvordan området omkring Kildedal station over en årrække kan udvikles til et sammenhængende byområde. Se beskrivelse af øvrige byudviklingsområder i byudviklingskataloget og forslag til kommuneplan 2021.

Omkring Kildedal Station udvikler Ballerup Kommune området "Kildedal", hvor der netop er vedtaget en helhedsplan (se link i afsnit "Bilag og referencer"), mens Egedal Kommune udvikler Kildedal Bakke. I Kildedal Bakke skal der bygges op til 500 nye etage- eller rækkehusboliger på arealet fra stationen og op mod Kong Svends Høj. Samtidig vil det være muligt at bygge nyt erhverv på såvel det eksisterende erhvervsområde på Kongebakken og på arealerne ud mod Tværvej. Der kan eventuelt indpasses en dagligvarebutik og en børneinstitution i området. Den nye bydel skal indpasses i det meget kuperede landskab og skal have god sammenhæng med den eksisterende by. Byområdet forventes at få en ny vejforbindelse ned til stationen og Tværvej, ligesom der er ønsker om nye stiforbindelser med tunneller under jernbanen til de centrale bydele, som kommer til at ligge i Ballerup. Hele byen får et net af grønne tilgængelige områder.

I byudviklingsområdet "Kildedal" er det Ballerup Kommunes ambition at skabe en blandet by med forskellige boligtyper og erhverv, primært inden for life science. Derudover skal detailhandel, caféer og offentlige institutioner – for eksempel et børneunivers med et miljø- og naturvidenskabeligt udgangspunkt – understøtte et godt og aktivt byliv. "Kildedal" skal fuldt udbygget rumme omkring 2.000 boliger og op til 10.000 nye arbejdspladser.

Hvor byudviklingsområderne tættest på Kildedal Station således forventes udbygget med en høj tæthed og et ret urbant udtryk, ser Egedal Kommune snarere Kildedal Nord som et grønt og naturpræget område med landsbykvaliteter og med op til cirka 600 boliger, som kan skabe en harmonisk overgang mellem byområderne og det åbne land, som beskrevet i afsnit "Vision og målsætninger" og "Pejlemærker". Der ønskes kun en begrænset mængde boliger i Kildedal Nord, da den primære byudvikling skal ske i sammenhæng med de eksisterende byområder med blandt andet skoler og offentlig forsyning.

INFRASTRUKTUR OG FORBINDELSER

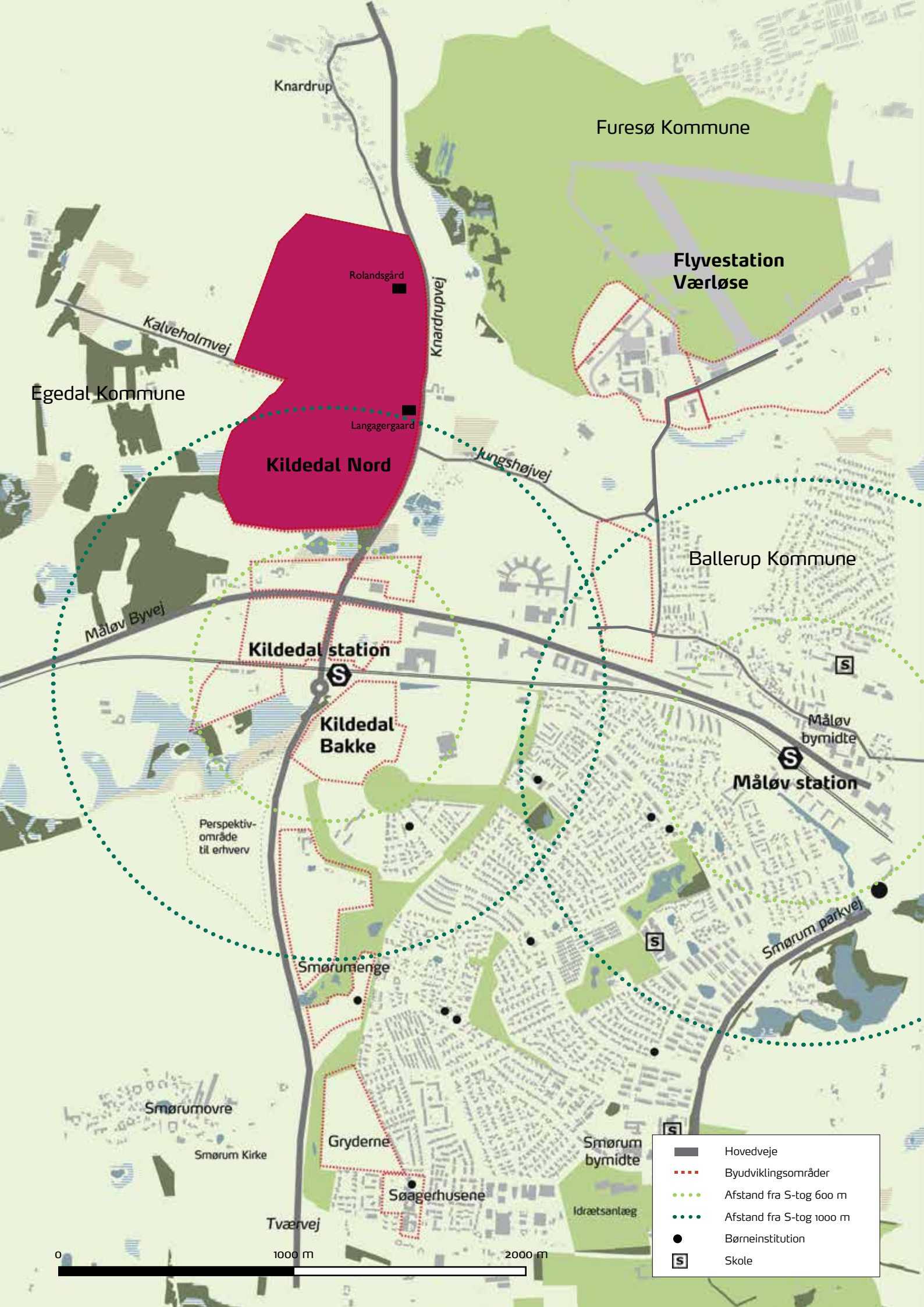
Infrastrukturelt er Kildedal Nord beliggende nær Kildedalsvej og Junghøjsvej, Kildedal Station, Måløv Byvej og Frederikssundsmotorvejen.

Området vejforsynes og gennemskæres af den private fællesvej Kalveholmvej, der betjener tre ejendomme vest for området ud til Knardrupvej.

Det har været overvejet at lave en ny samlet vejtilslutning til området ud for Jungshøjvej i et firebenet kryds. Hvilken løsning der vælges afhænger af områdets fremtidige indhold og udvikling.

Der vil være behov for en cykelstiforbindelse fra Kildedal Station til området og videre til Knardrup, og der er undersøgt forskellige tracéer henholdsvis langs Knardrupvej og længere inde i området, men pt. ikke taget stilling til linjeføringen.

Der er derudover ønsker om gode forbindelser til Hjortespringskilens forlængelse og den omgivende natur, herunder en bedre kobling til de rekreative områder på Flyvestation Værløse.



Kildedal Nord

Flyvestation Værløse

Kildedal station

Kildedal Bakke

Måløv station

Smørumenge

Gryderne

Søagerhusene

- Hovedveje
- Byudviklingsområder
- Afstand fra S-tog 600 m
- Afstand fra S-tog 1000 m
- Børneinstitution
- Skole

0 1000 m 2000 m

PLANFORHOLD

Kildedal Nord er omfattet af rammelokalplan 14 fra 2011, og området har siden midten af 1970'erne været udlagt til byudviklingsformål. Den sydlige del af arealet har været lokalplanlagt siden 1990, først som erhvervspark og senere som ferie- og oplevelsescenter med blandt andet ferieboliger og aquadome - et projekt der dog aldrig blev realiseret.

Lokalplanområdet udgør 89 hektar, hvoraf cirka 33 hektar er byzone og resten er landzone. I forbindelse med en kommende detaljeret lokalplanlægning for området kan et yderligere areal på op til 35 hektar af området eventuelt overgå til byzone.

Byrådet har besluttet, at der skal arbejdes videre med en ny afgrænsning af den nordligste del af byudviklingsområdet, med henblik på at den nordligste del fastholdes som åbent land. Præcis hvor den fremtidige afgrænsning skal gå og hvorvidt det areal, der ikke længere skal tænkes anvendt til byudvikling fortsat skal indgå som en del af

områdets rekreative struktur – eventuelt som naturområde – eller skal overgå til dyrkningslandskab er ikke pt. besluttet. Se afsnit "Forslag til områdets afgrænsning".

En del af lokalplanområdet – landskabslugten – fastholdes som landzone, fordi den fortsat skal være naturområde og den nordligste gård (Rolandsgården) skal ligeledes forblive i landzone, da den ønskes bevaret som et oprindeligt, kulturhistorisk element i området.

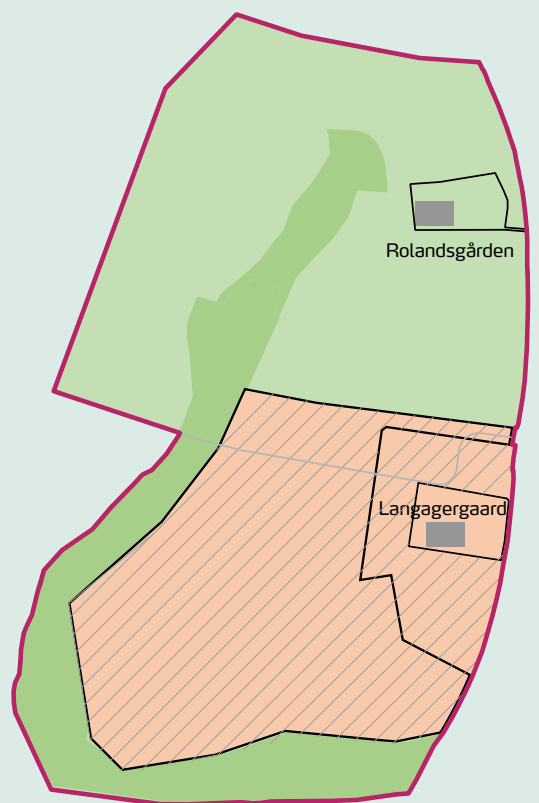
Samlet projektområde 89 hektar

Egedal Kommune ejer cirka 33 hektar i den sydlige og mest stationsnære del af området, og har for mange år siden erhvervet dette med henblik på en byudvikling af området. De øvrige arealer i området er ejet af fem forskellige ejere.

Bebyggelsesprocenten for byzoneområdet som helhed er 25 %

Bebyggelsesprocenten gælder for byzonearealet (nuværende og fremtidigt) det vil sige ikke medregnet naturområder og landzonearealer. Det maksimale samlede etageareal afhænger således af, hvor meget areal deltagerne i sit forslag inddrager til byzone. Se afsnit "Forslag til områdets afgrænsning".

Opgørelsen af arealer, som er beskrevet ovenfor, angiver de nuværende rammer for de kommende års udvikling af Kildedal Nord. Disse rammer fastlægges først endeligt i forbindelse med detailplanlægningen af området og en eventuel justering af kommuneplanrammen for området.



JORDBUNDS- OG MILJØFORHOLD

Der er foretaget forundersøgelser af jordbunds- og miljøforholdene i Kildedal Nord-området. Se bilag 3 for detaljer.

Geofysik

Hele arealet er opmålt med DualEM metoden, der er en detaljeret geofysisk opmåling, hvor jordens elektriske modstand kortlægges i de øvre 5-7 meter af jordlagene. Omtrent midt på arealet syd for Kalveholmvej findes et øst-vestgående højdedrag. Overordnet set indikerer de geofysiske undersøgelser, at de højeste modstande – og dermed sandsynligvis aflejringerne med de bedste nedsivningsegenskaber – findes i et 1-2 meter tykt lag umiddelbart nord for højdedraget.

Nedsivning

I de terrænnære jordlag er konstateret meget varierende nedsivningsforhold, der spænder fra typiske værdier i siltholdige aflejringer – i den lave ende af værdier for sprækket moræneler – og op til grovkornet sand.

I de dybere jordlag er overordnet set konstateret de højeste værdier, svarende til grovkornet sand, ved det øst-vestgående højdedrag. De dårligste værdier svarer til finkornet sand, eller den høje ende af sprækket moræneler.

Der er udført Hvorslev Slug Tests i de 10 geotekniske borer, der er filtersat med Ø63 mm filterrør, for bestemmelse af den hydrauliske ledningsevne i de dybere jordlag.

Geoteknik

Med udgangspunkt i resultaterne fra de geofysiske undersøgelser er afsat 20 geotekniske borer på arealet, som orienterende belyser de geotekniske forhold på arealet.

Ved de geotekniske undersøgelser er ikke konstateret terrænnært grundvand inden for de øvre 2,0 meter af jordlagene, men der kan være en vis usikkerhed med hensyn til årstidsvariation.

Ved de udførte borer er det generelt muligt at fundere direkte til boligbebyggelse i 1-2 plan på randfundamenter, der føres til intakte og bæredygtige lag.

Jordforurening

For afklaring af forureningsgraden af de øvre jordlag på de dyrkede arealer er udtaget 33 jordprøver af de øvre 0,5 meter af jordlagene til kontrol for forureningskomponenter. Der er ikke konstateret forurening i prøverne fra de dyrkede markarealer.

Til orienterende belysning af forureningsforholdene på den kortlagte del af matr. 2i er udført 10 kortere borer/prøvetagninger, hvor der hvert sted er udtaget blandede jordprøver fra dybderne 0,0-0,2 m.u.t. og 0,2-0,5 m.u.t. til kontrol for forureningskomponenter.

Ved undersøgelsen er konstateret terrænnær forurening i jorden med tungere olie og phenol over de kriterier, hvor alt kontakt med forurenede jord skal undgås, samt lettere forurening med bly, cadmium, tjærekompener og tungere olie. I poreluftsprøverne er konstateret forurening med oliekomponenter og chlorerede opløsningsmidler over de vejledende afdampningskriterier.

LANDSKAB OG NATUROMRÅDER

Størstedelen af Kildedal Nord er i dag primært dyrket landbrugsjord. Jorden forpagtes, og der udøves derfor ikke længere landbrugsdrift fra de to gårde (Rolandsgården og Langagergaard), der ligger inden for området afgrænsning. Disse to tidligere landbrugsejendomme har tilhørende haver og gårdspladser.

Hovedparten af de øvrige mere lavtliggende arealer er mose, eng og vandhuller, som er omfattet af beskyttelse i henhold til Naturbeskyttelseslovens § 3.

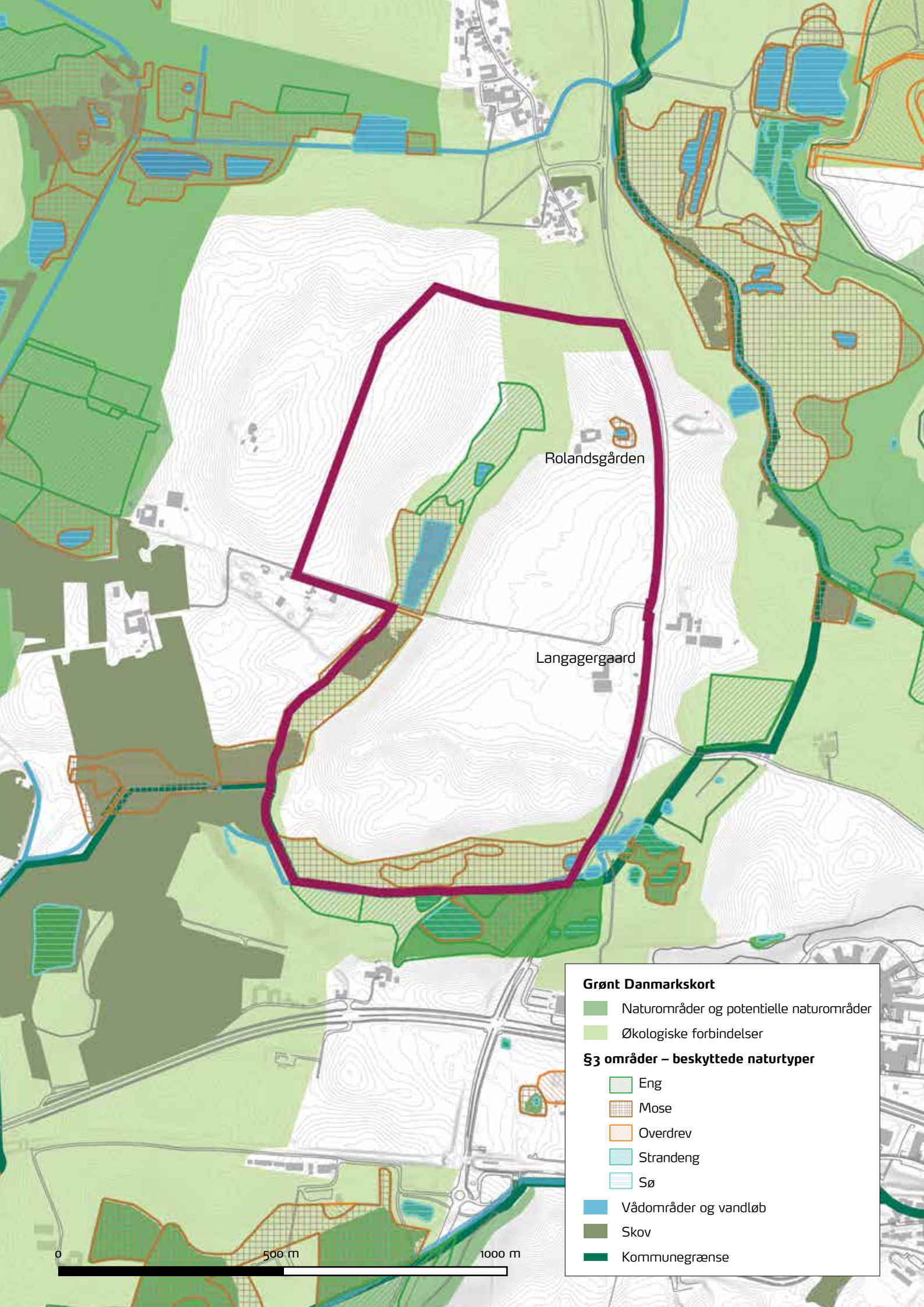
Som udgangspunkt må naturtilstanden inden for et beskyttet område ikke påføres ændringer af nogen art. Det vil sige at områderne som udgangspunkt bør bevares som de står i dag. Egedal Kommune kan dog give særlig tilladelse til indgreb i § 3 områder, når det skønnes, at indgrebene ikke medfører forringelser af de beskyttede naturtypers naturværdi.

Kildedal Nord har et meget kuperet terræn. En slugt af lavtliggende arealer, beliggende ned til kote 6 på de laveste steder, indeholder mose, vandhuller, småsøer og lavbundsbevoksninger. Herfra stiger terrænet op til kote 21 på de højeste steder. Variationerne i terrænet skaber flere naturlige og unikke udsigtsmuligheder både på tværs og på langs af arealerne – en kvalitet der skal understøttes i den fremtidige landskabsbearbejdning af området. Se afsnit "Konkurrenceopgaven".

Kildedal Nord ligger i Værebros Å-systemets opland. Værebros Å-systemet består af en lang række mindre vandløb og enkelte større vandløb. Området er således beliggende med naturlig afvanding til Værebros Å-systemet. Det er en forudsætning for udviklingen af Kildedal Nord, at denne ikke medfører øget afstrømning til Værebros Å.

Se VVM-redegørelse for yderligere beskrivelse af landskab og terræn i afsnit "Bilag og referencer".





Rolandsgården

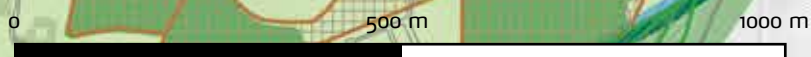
Langagergaard

Grønt Danmarkskort

- Naturområder og potentielle naturområder
- Økologiske forbindelser

§3 områder – beskyttede naturtyper

- Eng
- Mose
- Overdrev
- Strandeng
- Sø
- Vådområder og vandløb
- Skov
- Kommunegrænse





RÅSTOFFER

I den nordligste del af Kildedal Nord findes en privat rettighed til lerforkomster i området (se bilag 1). Rettigheden er anmeldt til råstofmyndigheden og indgår dermed i den gældende Råstofplan 2012. Dette betyder ikke, at råstofmyndigheden vil kræve ressourcen udgravet, men at den private rettighed kan udnyttes og at der kan søges om gravetilladelse til enhver tid. Mængden af råstoffer kendes ikke, men de private indehavere af rettigheden har tidligere udtrykt over for Egedal kommune at de hovedsageligt er interesseret i de øverste 1-2 meters lerforekomst. Indvindingsretten omfatter dog hele den lerforekomst der kan findes i langt dybere jordlag.

FORSYNINGSFORHOLD

Varmeforsyning

Egedal Kommune vil stille krav om at bebyggelse i Kildedal Nord som minimum skal opføres efter den frivillige bæredygtighedsklasse i bygningsreglementet. Byggeri, som opføres som lavenergibyggeri, fritages for tilslutningspligt til kollektiv varmforsyning.

Der forventes at være mulighed for forsyning med fjernvarme via tætliggende fjernvarme udbydere – Vestforbrændingen og Smørum Kraftvarme. Det er muligt at arbejde med alternativ varmforsyning som en del af en bæredygtighedsløsning. Her skal dog bemærkes, at Egedal Kommune er OSD-område (dvs. område for særlig drikkevandsinteresse), som der skal tages hensyn til i planlægningen, herunder anses varme anlæg som bryder jordlagene for problematiske.

Vandforsyning

Drikkevand:

Forsynes af Novafos Vand Ballerup A/S.

Spildevand:

Forsynes af Novafos Spildevand Egedal A/S.

Afledning af regnvand:

Udledning af regnvand fra området må ikke overstige den naturlige afstrømning, som allerede findes på stedet i dag. Regnvand skal derfor håndteres lokalt i området og der vil derfor ikke kunne udledes regnvand til eksisterende vandløb, åer, render eller lignende. Nedsivningspotentiale skal undersøges, og der skal laves en plan for afstrømning og nedsivning. Da regnvand skal håndteres lokalt, må det også påregnes, at der skal afsættes betydelige arealer til regnvandsbassiner i området. Disse bør udformes så de indgår naturligt som en del af områdets rekreative struktur.

Egedal Kommune vil stille krav om opsamling og genanvendelse af regnvand fra tagflader.

Der skal tages hensyn til eksisterende grundvandsindvindinger i nærheden.

HOFORs vandledning, der krydser hen over den sydøstlige ende af konkurrencegrunden (på matr. nr. 2h og 2o, Knardrup By, Ganløse), skal respekteres.

Der er en kendt forurening registreret på V2-niveau ved Langagergaard. Såfremt det forurenede areal berøres af kommende byggeri, skal det afklares om den forurenede jord skal bortskaffes eller kan indkapsles i forbindelse med projektet.

El-forsyning

Forsynes af Radius Elnet A/S.

Vindmøller

Der er ikke mulighed for etablering af store vindmøller i området. Der kan eventuelt arbejdes med husstandsvindmøller (under 25 meter), hvis de kan indpasses hensigtsmæssigt i området.





Konkurrenceområdet set fra sydvest
(omtrentlig beliggenhed)







KONKURRENCEOPGAVEN

FAGSPOR OG BORGERSPOR

Egedal Kommune ønsker at give alle mulighed for at deltage i den åbne idékonkurrence for udviklingen af Kildedal Nord. Konkurrenceopgaven er derfor opdelt i to spor, hvor fagfolk skal udforme en visionær helhedsplan for Kildedal Nord, mens interessenter og borgere også kan komme med innovative "enkelt"-idéer til området.

Besvarelsen af konkurrenceopgaven skal – både i fagsporet og i borgersporet – tage afsæt i visionen, målsætningerne og de fem pejlemærker, som er udpeget af Egedal Kommune. Se afsnit "Vision og målsætninger" og "Pejlemærker".

Fagspor

I fagsporet skal deltagerne udarbejde en helhedsplan, som viser de overordnede fysiske rammer og ambitioner for udviklingen af Kildedal Nord. Deltagerne skal i dette spor komme med bud på, hvordan Egedal Kommunes vision, målsætninger og alle pejlemærker kan indarbejdes og omsættes til en overordnet plan for Kildedal Nord's fremtidige udvikling.

Helhedsplanen skal vise deltagernes forslag til fremtidig disponering af bebyggelse og arkitektur, landskabsbearbejdning og grønne områder, forskellige anvendelsesmuligheder og fritidstilbud samt disponering af forbindelser og vejstruktur. Helhedsplanen skal sikre at Kildedal Nord tænkes ind i en helhed og sammenhæng med de omkringliggende områder, og infrastrukturen skal derfor forholde sig til de nærliggende forbindelser og fremtidige byudviklingsområder.

I det følgende er angivet de krav og forventninger, som Egedal Kommune har til den fremtidige udvikling af Kildedal Nord, og som deltagerne i fagsporet i videst muligt omfang skal indtænke i løsningen af konkurrenceopgaven.

Borgerspor

I borgersporet kan deltagerne med afsæt i visionen for Kildedal Nord vælge af dykke ned i ét af pejlemærkerne, eller kan sammenfatte pejlemærkerne i én samlet idé til Kildedal Nord's udvikling.

Idéerne kan være overordnede bud på, hvordan hele området skal udvikles, og det kan være konkrete bud og enkelt-idéer på eksempelvis gå-løberuter, bygninger, boformer, fritidstilbud, mødesteder.

Konkurrenceprogrammet indeholder en række mere detaljerede krav til løsninger henvendt til fagsporet. Deltagere i borgersporet er velkomne til at dykke ned i disse krav for at lade sig inspirere til udviklingen af nye idéer, men inddragelse af disse er ikke et krav i borgersporet.

**Opgaven er opdelt i to spor:
Fagfolk skal udforme
en helhedsplan for
Kildedal Nord, mens
interessenter og borgere
også kan komme med
visionære idéer til
udvikling af området**

FORSLAG TIL OMRÅDETS AFGRÆNSNING

Byrådet har besluttet, at der skal arbejdes videre med en ny afgrænsning af den nordligste del af byudviklingsområdet, med henblik på at den nordligste del fastholdes som åbent land, og ønsker som en del af besvarelsen, at deltagerne tager aktivt stilling til selve afgrænsningen af den bebyggede del af området og udformningen af den nordligste del af det nuværende rammeområde.

Konkurrenceområdet er opdelt i henholdsvis "Det centrale område", hvor hovedparten af bebyggelse og intensive funktioner bør placeres og "Det nordlige område", som tænkes udnyttet mindre intensivt. I konkurrencebesvarelserne ønskes det belyst, hvordan "Det nordlige område" fremover foreslås anvendt og hvorvidt og i hvilket omfang det skal kunne bebygges, samt hvorvidt arealer, der ikke længere skal tænkes anvendt til byudvikling, fortsat skal indgå som en del af områdets rekreative struktur, eventuelt som naturområde, eller skal overgå til dyrkningslandskab.

Derudover er der inden for konkurrenceområdet en række naturområder, der som udgangspunkt skal bevares i sin nuværende form og som ikke må bebygges. Se afsnit om "Planforhold" og "Landskab og naturområder".

OVERORDNEDE KRAV TIL OMFANG

Boligbebyggelse

Deltagerne skal disponere et passende antal boliger, der understøtter visionen, målsætningen og pejlemærkerne for Kildedal Nord. Der kan disponeres op til cirka 600 boliger, men der må gerne foreslås færre boliger. Boligbebyggelse må maksimalt opføres i op til 3 etager og 10 meters højde.

Daginstitution

Der skal disponeres en daginstitution til cirka 150 børn. Skønnet cirka 1.650 m² bebyggelse i én eller flere etager (maksimalt 3 etager og i 10 meters højde) med et friareal på cirka 5.000 m² og med et parkeringsareal på cirka 700 m² samt areal til affaldssortering. Institutionen må gerne foreslås kombineret med eller anvendes til fælleshus/mødelokaler og offentlig legeplads uden for institutionens åbningstid – hvis deltagerne finder det relevant.

Bebyggelse der understøtter oplevelses-, leisure- og fritidstilbud

Der kan eksempelvis etableres fritids- og oplevelsesfaciliteter eller overnatningsmuligheder, der understøtter fritids- og oplevelsestilbud. Bebyggelse relateret til oplevelses-, leisure- og fritidstilbud må maksimalt opføres i 5 etager og 20 meters højde. Deltagerne skal afveje bebyggelsens omfang med Egedals Kommunes ønske om en harmonisk indpasning af bebyggelse i landskabet. Dette er jævnt før målsætningen om at Kildedal Nord skal have regional tiltrækningskraft og at områdets attraktivitet skal tage udgangspunkt i de stedbundne potentialer og lokale kvaliteter.

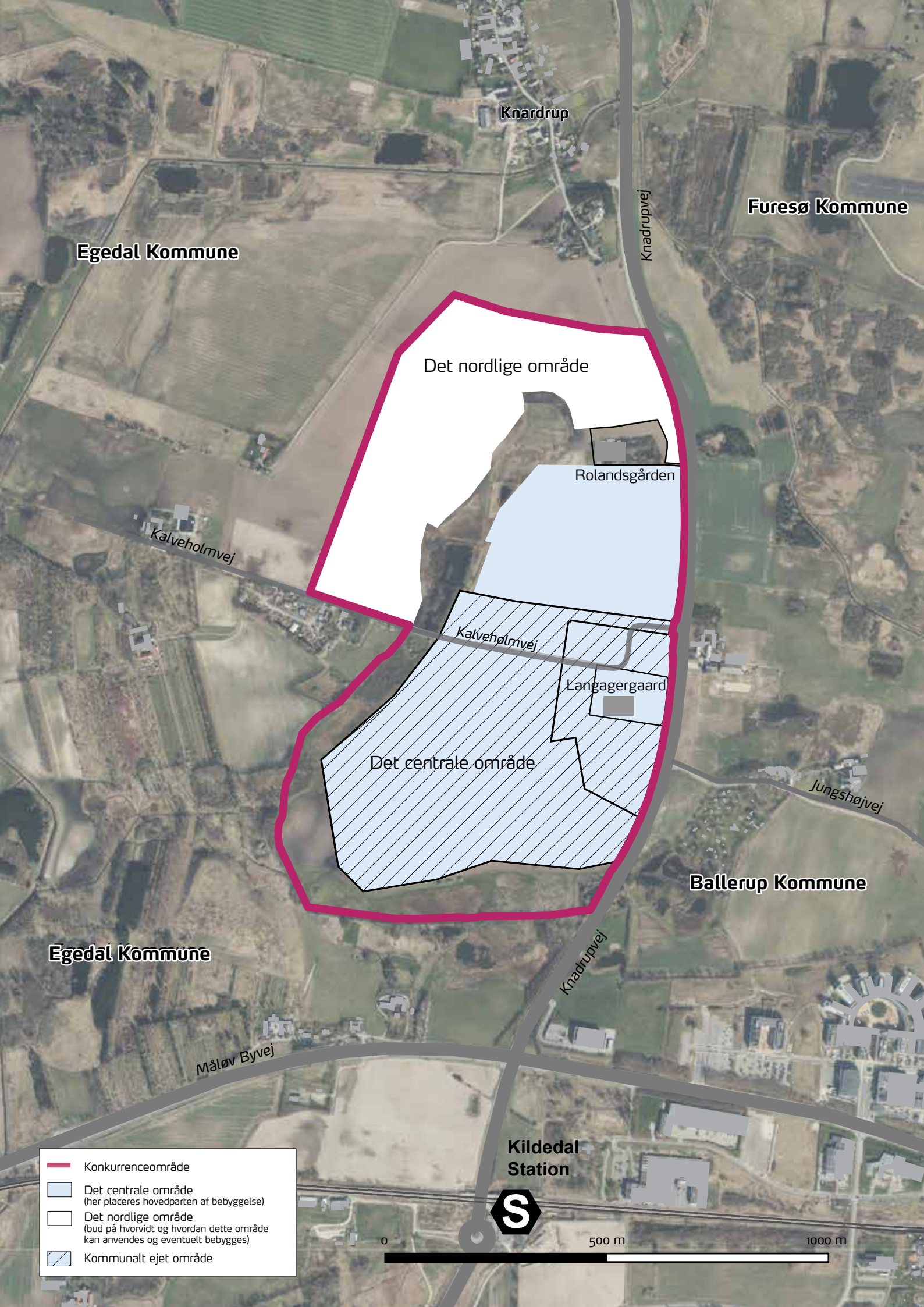
Det attraktive kan være ét særligt, unikt element i sig selv (eksempelvis et bygningsværk eller landmark eller en unik aktivitet), der definerer området, eller delelementer (eksempelvis den samlede bebyggelse, natur og fritidstilbud eller bæredygtige løsninger), som tilsammen er med til at give området en særlig kvalitet og identitet – og som tiltrækker både beboere og besøgende. Se afsnit om "Vision og målsætninger". Det er således ikke et krav, at der etableres bebyggelse der understøtter oplevelses-, leisure- og fritidstilbud.

KRAV TIL KONKURRENCEOPGAVEN

På de følgende sider beskrives, hvad deltagerne i fagsporet ønskes at tage stilling til i sin helhedsplan inden for følgende områder:

- Natur og landskab.
- Bebyggelse og arkitektonisk kvalitet.
- Oplevelses- og fritidstilbud.
- Forbindelser, infrastruktur og parkering internt i konkurrenceområdet samt forbindelser og sammenhæng til de omkringliggende områder.
- Tilgængelighed.
- Affaldssortering.

De efterfølgende beskrevne "skal-krav" til konkurrenceopgaven skal forstås som fokusområder, som deltagerne "i videst mulige omfang" skal indarbejde i sit bud på en helhedsplan. Det er fokusområder, som Egedal Kommune gerne ser deltagerne forholder sig aktivt til i sin besvarelse af opgaven. Skal-kravene er således ikke mindstekrav, og opfylder deltagerne ikke alle krav, dømmes forslaget ikke ukonditionsmæssigt.



Knadrup

Furesø Kommune

Egedal Kommune

Knadrupvej

Det nordlige område

Rolandsgården

Kalveholmvej

Kalveholmvej

Langagergaard

Det centrale område

Jungshøjvej

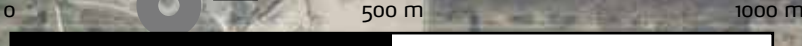
Ballerup Kommune

Egedal Kommune

Knadrupvej

Måløv Byvej

Kildedal Station



- Konkurrenceområde
- Det centrale område (her placeres hovedparten af bebyggelse)
- Det nordlige område (bud på hvorvidt og hvordan dette område kan anvendes og eventuelt bebygges)
- Kommunalt ejet område

NATUR





KONKURRENCEOPGAVEN

FAGSPORET

NATUR OG LANDSKAB

Landskabsbearbejdningen og disponeringen af de grønne områder skal forholde sig til den særlige placering og aktivt **understøtte de eksisterende, markante landskabelige træk**. Den skal dertil forholde sig til den overordnede grønne struktur med Hjortespringkilens forlængelse og økologiske forbindelser mellem naturområderne – både i områdets struktur, udformning og afgrænsning. Terrænets variation med naturlige og unikke udsigtskiler er en kvalitet, som skal bruges aktivt i løsningen af opgaven.

Natur- og landskabsbearbejdningen skal **sikre en sammenhængende helhedsoplevelse** af hele Kildedal Nord-området. Landskab og beplantning skal bruges aktivt til at sikre, at overgangen mellem Kildedal Nord-områdets delelementer (såsom boligbebyggelse, fritidstilbud, forbindelser, vejsystemer) og i forhold til omgivelserne opleves som harmonisk og naturlig.

Mødesteder, pladser og uderum skal bearbejdes landskabeligt med fokus på menneskers muligheder for ophold/rekreation, bevægelse og aktiviteter og oplevelser.

Naturen, både beplantning og vand (eksempelvis regnvand, småsøer, mose), skal bruges aktivt til at tilpasse Kildedal Nord-området til fremtidens klimaudfordringer, til at **styrke biodiversiteten og til at skabe de bedste rammer for et aktivt hverdagsliv** tæt på naturen. Området skal generelt indeholde en høj biodiversitet, og bidrage markant til at øge biomassen i området.

Naturen, både beplantning og vand (eksempelvis regnvand, småsøer, mose), skal i videst mulige omfang opleves som et sammenhængende element og være med til at skabe **særlige steder og oplevelsesmuligheder**.

Udformningen og disponeringen af landskab og terræn skal indtænke **skybrudssikring**, eksempelvis i form af **naturbaseret klimatilpasning**. Fremtidens voldsomme mængder regnvand kan både håndteres ved hjælp af overfladeløsninger, hvor for eksempel veje kan indrettes, så de kan bortlede og tilbageholde vand, eller hvor landskaber, mødesteder, pladser og uderum kan indrettes, så de kan opsamle og nedsive regnvandet.

Der skal laves en **strategi for beplantning**, som viser hvordan Kildedal Nord's markante og varierede landskab understøttes og forstærkes over tid – både ved bevarelse af de eksisterende naturværdier og ved samspil med en ny, fremtidig beplantning og andre nye naturelementer.

BEBYGGELSE OG ARKITEKTONISK KVALITET

Den fremtidige bebyggelse skal tage **udgangspunkt i områdets særlige kvaliteter**, og bebyggelsens placering og disponering skal understøtte de overordnede landskabstræk i området (eksempelvis topografiske forhold, beplantning, visuelle og fysiske forbindelser). Formgivningen skal således tage afsæt den særlige beliggenhed samt drage fordel af den herlighed, som er til stede med naturen og de åbne vidder som nabo. Der lægges vægt på, at udformningen af bebyggelse og anlæg, materialer, farve og øvrige ydre fremtræden skal være samstemmende med omgivelserne og områdets karakter.

Bebyggelsen skal **understøtte fællesskab i lokalområdet**. Der skal være en **naturlig sammenhæng og overgang imellem grønne områder, oplevelses- og fritidstilbud og bebyggelse**. Ved at der skabes forbindelse til de nære naturområder og naturen trækkes ind i bebyggelsen øges de grønne områders oplevelsesværdi og biodiversitet. Det kan eksempelvis ske ved at grønne arealer samt andre vand- og naturelementer forbindes med hinanden og med de nære naturarealer i et blåt og grønt netværk.

Bebyggelse og anlæg skal tilstræbe et **højt arkitektonisk kvalitetsniveau** ud fra et overordnet arkitektonisk hovedgreb, der forholder sig til blandt andet stedlige forhold og den fremtidige anvendelse.

Bebyggelsen skal dække over **varierede boligtyper**, der muliggør **forskellige boformer**, så der er boliger til alle faser i livet og skal skabe mulighed for nye og eksperimenterende boformer, der kan danne rammen for forskellige former for livsstil og familiemønstre. Arkitekturen skal som helhed rumme en variation og kvalitet. Den skal give mulighed for privatliv og det tilvalgte fællesskab med en åben og imødekommende arkitektur. Boligbebyggelse kan maksimalt opføres i op til 3 etager og 10 meters højde.

Det forventes, at der skal etableres **en daginstitution** til cirka 150 børn i området. I tråd med Egedal Kommunes Ejendomsstrategi bør denne tænkes multifunktionelt, så den uden for institutionsens almindelige åbningstid kan have flere formål herunder for eksempel kultur- og fritidsformål og medborgerhus for områdets beboere. Den bør samtidig placeres, således at den kan bidrage til **at understøtte fællesskab og med god adgang/forbindelse til naturen**.

Der kan etableres bebyggelse, der understøtter **oplevelses-, leisure- og fritidstilbud** eventuelt med tilhørende overnatningsmuligheder. Denne bebyggelse kan maksimalt ifølge kommuneplanen opføres i op til 5 etager og 20 meters højde – men omfanget skal afvejes med Egedal Kommunes ønske om en harmonisk indpasning i landskabet og en arkitektonisk sammenhæng med den øvrige bebyggelse i området. Se målsætningen om regional tiltrækningskraft under afsnit om "Vision og målsætninger".

De åbne vidder kan give udfordringer med meget vind, så bebyggelser eller beplantning skal udformes, så der skabes **lægivende uderum**.

Bebyggelsen skal give en **god oplevelse set fra omgivelserne** (fra nær og fjern, som beboer og som gæst i området, som gående eller kørende) og i mindst mulig grad påvirke nærområdet negativt med eksempelvis indbliksgener og skyggepåvirkninger.

Der skal tænkes i **robusthed og bæredygtighed** blandt andet ved at sikre høj kvalitet i materialer for at mindske påvirkningen af natur og klima og sikre en arkitektonisk kvalitet, der er indpasset i området. Byggeri og anlæg skal etableres med materialer, der har mindst muligt samlet klimaaftryk, herunder også ved produktion og vedligeholdelse, og som kan være til skade for miljøet og menneskers sundhed. Der skal ske **opsamling af regnvand** til genanvendelse til toiletskyl samt eventuelt til tøjvask, havevanding og rekreative formål.

KVALITET

BEBYGGELSESPROCENTEN FOR BYZONEOMRÅDET SOM HELHED ER 25 %

Bebyggelsesprocenten gælder for byzonearealet (nuværende og fremtidigt), og det vil sige at det ikke er medregnet naturområder og landzonearealer. Det maksimale samlede etageareal afhænger af, hvor meget areal deltagerne i sit forslag inddrager til byzone. Se afsnit "Planforhold" og "Forslag til områdets afgrænsning".

Opgørelsen af arealer beskriver de nuværende rammer for de kommende års udvikling af Kildedal Nord. Disse rammer fastlægges først endeligt i forbindelse med detailplanlægningen af området og en eventuel justering af kommuneplanrammen for området.

ÅBENHED I FORHOLD TIL BOLIGTYPER, EJERFORHOLD OG OMFANG

Egedal Kommune har ikke fastlagt, om de fremtidige boliger skal være ejerboliger, andelsboliger, lejeboliger, bo- eller byggefællesskaber.

Der er heller ikke fastsat krav til specifikke boligtyper, hvor store eller hvor mange etager boligenhederne skal have – ud over det fastsatte maksimum på 3 etager for boligbebyggelse. Det samme gælder, hvis deltagerne vælger at etablere bebyggelse til oplevelses-, leisure- og fritidstilbud. Her er heller ikke fastsat krav til omfang – ud over det fastsatte maksimum 5 etager.

FRIVILLIG BÆREDYGTIGHEDSKLASSE OG KLIMANEUTRALITET

Byggeri skal som minimum opføres efter principper i den frivillige bæredygtighedsklasse, jævnfør bygningsreglementet. Deltagerne kan i deres forslag forholde sig til certificeringsordninger for eksempelvis byområder eller byggeri, men det er ikke et krav.

Deltagerne skal desuden i deres forslag forholde sig til hvilke virkemidler, der vil kunne understøtte, at Kildedal Nord kan blive et klimaneutralt område.



FRITID

OPLEVELSES- OG FRITIDSTILBUD

Der skal skabes attraktive rammer, der kan understøtte **forskellige typer af oplevelses- og fritidstilbud** (eksempelvis faciliteter, stier, aktivitetsruter i naturen, oplevelses- og mødesteder). Oplevelses- og fritidstilbud kan både være for lokale beboere og en attraktion, der tiltrækker turister og besøgende.

Oplevelses- og fritidstilbud skal tage afsæt i områdets eksisterende landskabelige kvaliteter og give mulighed for at både beboere og besøgende i alle aldre kan udfolde sig i fritiden. Herved skal de grønne områder i videst mulige omfang være **vedkommende, anvendelige og tilgængelige for alle aldre og tilbyde forskellige oplevelser og fritidstilbud** – både til fysisk aktivitet og bevægelse, leg og fællesskab, men også til rekreation og ro.

Oplevelses- og fritidstilbud skal udformes og disponeres, så der skabes en **naturlig sammenhæng og et godt samspil med den øvrige bebyggelse, landsskabsbearbejdning, sti- og vejstruktur**.

Forskellige typer af oplevelses- og fritidstilbud skal medvirke til at **styrke både den fysiske og mentale sundhed**. De skal være med til at fremme fællesskaber og give liv og aktivitet i Kildedal Nord.

**Når Egedal bygger nye bydele og huse
"...skaber vi ny natur som forbinder byen og det omgivende landskab, så vores børn og børnebørn kan få glæde af naturen i fremtiden. Sammenhængen mellem natur og by understøtter fællesskaberne.**

FORBINDELSER OG INFRASTRUKTUR

Der skal anvises principper for, hvordan **det trafikale flow** forventes afviklet for bløde og hårde trafikanter. Den trafikale infrastruktur inden for Kildedal Nord området skal disponeres, så den opleves som overskuelig, intuitiv og let tilgængelig, og at der er fokus på at aflaste afviklingen af trafikken.

Kildedal Nord skal bindes sammen af et vej- og stinet med fokus på **grøn mobilitet, tilgængelighed og bæredygtig transport**. Trafiknettet skal sikre en stærk sammenhæng internt i Kildedal Nord, hvor gående og cyklister let kan færdes over hele området på grønne og trygge forbindelser. Det betyder, at der arbejdes med en struktur, hvor intern biltrafik reduceres, og hvor der er gode muligheder for at tilkoble sig offentlig transport (til og fra Kildedal Station og nordpå ad Knardrupvej).

Der skal sikres **let adgang til grønne områder og rekreative tilbud**.

Der skal skabes **forbindelse til og sammenhæng med det overordnede vejnet og de primære grønne forbindelser i nærområdet**, blandt andet ved at koble sig på eksisterende vejnet og de nye forbindelser der er tænkt i forbindelse med de nærliggende byudviklingsområder.

Der skal sikres adgang og **tages højde for de især bløde trafikanters** forbindelser til nærområdets skoler, institutioner, indkøbsmuligheder og naturområder.

Ændres den eksisterende vejstruktur, skal der etableres alternativ vejadgang til de eksisterende ejendomme, som ligger i Kildedal Nord-området.

PARKERING

Parkering skal udformes og placeres i samlede klynger, hvor bilerne generer mindst muligt visuelt. Der skal udlægges ud fra nedenstående parkeringsnorm.

Bilparkering

Åben-lav boligbyggeri	1½ p-plads/bolig
Tæt-lav boligbyggeri	1 p-plads/bolig
Etageboliger	1 p-plads/bolig
Børneinstitution	22 parkeringspladser til bil og 40 til cykel

Der skal etableres parkering til andre funktioner, herunder erhverv, fritidsformål og turisme. Omfang fastlægges i forhold til den konkrete anvendelse. Der skal integreres ladestander til elbiler som fastlagt i ladestanderbekendtgørelsen.

Cykelparkering

Der skal for hver husstand påregnes skure til boligerne til blandt andet cykelparkering med plads til eksempelvis cykler, barnevogn og havemøbler.

TILGÆNGELIGHED

En forudsætning for at alle mennesker kan deltage og bidrage ligeværdigt i samfundslivet er, at de **fysiske omgivelser er udformet, så de er tilgængelige for alle**. Mødesteder, by- og landskabsrum samt adgangs- og opholdsarealer på terræn skal udformes, således at de kan bruges af alle, og dermed skal der tilstræbes ligeværdighed og inklusion i den fysiske disponering.

AFFALDSSORTERING

Et stigende ønske om genanvendelse af husholdningsaffald betyder, at der skal affaldssorteres i langt flere affaldsfraktioner (op til 10 forskellige). Der skal skabes **løsninger for håndteringen af affaldssortering**, så affaldsskure og beholdere ikke skæmmer i landskabet. Det kan blandt andet være ved at indtænke såkaldte flere fælles sorteringspunkter (både kuber og nedgravede løsninger), der giver beboerne mulighed for at aflevere og sortere sit affald – uden at det kræver, at hver husstand har 10 forskellige beholdere stående.

TID OG ØKONOMI

STARTSKUDET PÅ EN LÆNGERE PROCES

Egedal Kommune ejer cirka 33 hektar i den sydligste og mest stationsnære del af området, og har for mange år siden erhvervet dette med henblik på en byudvikling af området. De øvrige arealer i området er ejet af fem forskellige ejere.

Idékonkurrencen er startskuddet på en længere proces om hvordan hele Kildedal Nord skal udvikles.

Efter idékonkurrencens afslutning drøftes og sammenfattes en række af de forskellige indkomne forslag og idéer i dialog med borgere, interessenter og fagfolk inden for blandt andet arkitektur, trafik, klima, byliv og økonomi til brug for det videre arbejde og udvikling af en endelig helhedsplan for området.

Det er hensigten, at den videreudviklede og endelige helhedsplan for Kildedal Nord skal sætte rammerne for den fysiske og strategiske udvikling af hele området, og at den kommunale del skal udbydes.

Herefter er det tanken, at Kildedal Nord-området skal byudvikles i privat regi af henholdsvis køberen af kommunens areal og ejere/optionshavere på det øvrige område.

På baggrund af helhedsplanen skal der efterfølgen- de udarbejdes lokalplaner, miljøvurdering og planer for forsyning af området, og der skal etableres en

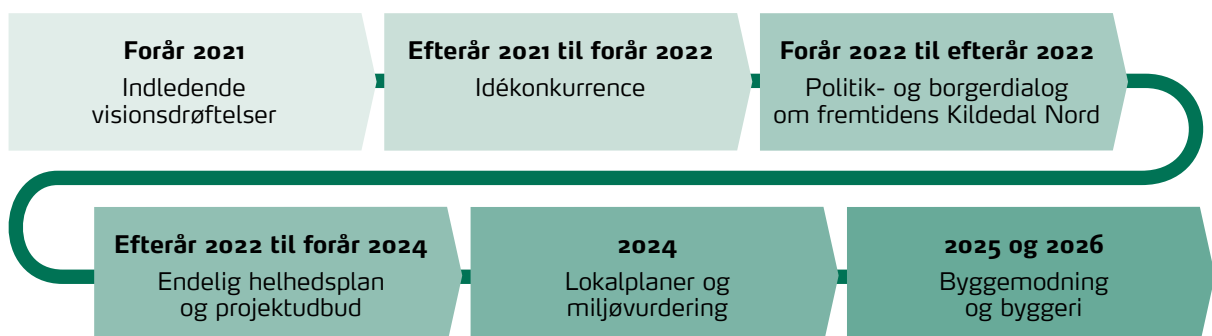
overordnet forsyning af området, inden de private investorer, som skal udvikle området, kan gå i gang med at realisere deres projekter og byggerier i området.

Kommunen har ikke afsat midler til den interne byggemodning af området, eller til etablering af oplevelses- og fritidstilbud, rekreative foranstaltninger, naturområder, stier eller lignende. Som udgangspunkt forventes dette finansieret som en del af projekterne for byudvikling på området.

Kommunen har afsat cirka 27 millioner kroner til byudviklingsformål i Kildedal Nord primært til infrastruktur (cykelsti til området fra stationen), udgifter til trafikforanstaltninger til Knardrupvej, arkæologiske udgravninger samt rådgiverbistand i forhold til regnvandsløsninger med videre. Kommune forventer også på sigt udgifter til etablering af en eventuel ny børneinstitution i området.

Derudover forventes det, at der kan komme yderligere en række udgifter i forbindelse med udviklingen af området – både for kommunen og kommende købere. Udgifterne for det fremadrettede arbejde afhænger meget af, hvilken fremtidig udvikling, der lægges op til, hvilke samarbejdspartnere der skal involveres og hvilke mål og ambitioner der sættes, og vil blive mere konkrete længere fremme i planlægningsprocessen.

Tidsplan







KONKURRENCETEKNISKE BETINGELSER

HVEM KAN DELTAGE?

Det er kommunens ambition at give mulighed for, at alle kan deltage i idékonkurrencen. Det vil sige, at der er brug for professionelle deltagere, der kan komme med bud på en helhedsplan, og

der er brug for innovative ideer fra interessenter, virksomheder og borgere, der færdes i og omkring området og alle andre, der brænder for at bidrage til udviklingen af Kildedal Nord.

IDÉKONKURRENCEN FORLØBER I TO SPOR

Fagfolk

FAGSPOR

Konkurrencen henvender sig blandt andet til:

- Arkitekter.
- Landskabsarkitekter.
- Byplanlæggere.
- Projektudviklere.
- Antropologer.
- Kunstnere.
- Studerende og andre der beskæftiger sig professionelt med udvikling, der relaterer sig til nærværende idékonkurrence.

Kompetencer inden for eksempelvis bæredygtig byudvikling, FN's Verdensmål, klimatilpasning, turisme, sport og fritid er nyttige. Det er ikke meningen, man skal samle meget store teams eller at alle teams har samtlige kompetencer.

Borgere

BORGERSPOR

Konkurrencen henvender sig blandt andet til:

- Borgere.
- Interessenter.
- Virksomheder.
- Skoleklasser.
- Naboer og andre der ønsker at bidrage med visionære svar på selvalgte dele af opgaven.

Fagfolk og borgere

Der arrangeres kick-off med informations- og spørgemøde for alle interesserede med deltagelse af repræsentanter fra kommunen og konkurrencesekretær.

Konkurrenceprogrammet og betingelserne vil blive gennemgået og alle kan stille spørgsmål til konkurrenceforløbet. Inden kick-off opfordres alle deltagere til at orientere sig i konkurrenceområdet, til fods, på cykel, til hest eller andet.

Kick-off

Den 23. november 2021 kl. 16.00-18.00

Mødested: Byrådssalen på Egedal Rådhus
Dronning Dagmarsvej 200, 3650 Ølstykke

Tilmelding er ikke nødvendig.



Fagfolk og borgere

UDSKRIVNING

Konkurrencen er udskrevet den 04. november 2021 af Egedal Kommune.

KONKURRENCESPROG

Dansk

ORGANISERING

Konkurrenceudskriver

Egedal Kommune

Dronning Dagmars Vej 200, 3650 Ølstykke

Att.: Chefkonsulent Lotte Roed

Telefon: 72 59 72 10

E-mail: lotte.roed@egekom.dk

Konkurrencesekretariat

ARKITEKTKONKURRENCERDK ApS

Att.: Anne-Mette Bølling, arkitekt maa,
konkurrencerådgiver

Borgevej 9, 2800 Kongens Lyngby

Telefon: 24 24 70 49

E-mail: amb@arkitektkonkurrencerdk.dk

Tilknyttet rådgiver

Rambøll Danmark A/S

Att.: Marie Toft-Jensen, chefkonsulent

Hannemanns Allé 53, 2300 København S

Telefon: 51 61 19 15

E-mail: mtjn@ramboll.dk

Dommerkomité

Dommerkomitéen består af blandt andet politiske repræsentanter og tre udefrakommende professionelle fagdommere. Det er dommerkomiteen der udpeger vindere og andre præmierede forslag. Dommerkomitéen bedømmer fagsporet og borger-sporet hver for sig.

Dommerkomitéen medlemmer er:

1. Borgmester, forperson for dommerkomitéen
2. Byrådsmedlem
3. Byrådsmedlem
4. Byrådsmedlem
5. Byrådsmedlem
6. Kommunaldirektør Christine Brochdorf, Egedal Kommune
7. Fagdommer Ellen Marie Braae, landskabsarkitekt maa, mdl, PhD, professor. Fokus på blandt andet: Bæredygtighed, klimatilpasning, landskabsbaseret byudvikling.
8. Fagdommer Jan Albrechtsen, arkitekt maa, partner. Fokus på blandt andet: Klimatilpasning, by- og boligudvikling, boformer.
9. Fagdommer Ole Schrøder, arkitekt maa, partner. Fokus på blandt andet: Klimatilpasset landskabs- og byudvikling

Rådgivere for dommerkomitéen vil bistå med faglig rådgivning:

- Centerchef Katrine Buhl Møller, Center for By, Kultur og Borgerservice, Egedal Kommune
- Chefkonsulent Lotte Roed, Center for By, Kultur og Borgerservice, Egedal Kommune
- Projektleder Henrik Wolfhagen, Center for By Kultur og Borgerservice, Egedal Kommune
- Chefkonsulent Ida Bode, Center for Teknik og Miljø, Egedal Kommune

Dommerkomitéen har ret til yderligere at indkalde særligt sagkyndige som rådgivere, hvis der i dommerkomitéen er enighed herom.

Dommerkomitéens sekretær

- Anne-Mette Bølling, arkitekt maa, konkurrencerådgiver, Arkitektkonkurrencerdk ApS

UDELUKKET FRA AT DELTAGE I KONKURRENCEN

- Alle personer eller virksomheder, som har været med til at tilrettelægge konkurrencen eller har ydet væsentlige bidrag til formulering af konkurrenceopgaven.
- Repræsentanter for Egedal Kommune eller ansatte hos denne.
- Ansatte hos, kompagnoner til eller arbejdsgivere for noget medlem af dommerkomitéen eller dennes rådgivere.
- Personer, der er i nær familie med eller har et nært familielignende forhold til noget medlem af dommerkomitéen eller dennes rådgivere.
- Virksomheder, som er helt eller delvist ejet af personer, der er i nær familie med eller har et nært familielignende forhold til noget medlem af dommerkomitéen.

FORSIKRING

De indleverede forslag i både fagspor og borgerspor er ikke forsikrede, og returneres ikke.

RETTIGHEDER

Ejendomsretten til de indsendte forslag tilhører konkurrenceudskriveren. Ophavsretten til et konkurrenceforslag forbliver dog altid hos forslagsstilleren. Egedal Kommune har ret til at publicere de indkomne forslag, for eksempel i dagblade og elektroniske medier. Egedal Kommune forbeholder sig ret til ved arbejdets overdragelse at lade sig inspirere af og benytte enkeltidéer og enkeltelementer fra forslag og idéer i det videre arbejde.

UDSTILLING

Alle konkurrenceforslagene udstilles i forbindelse med offentliggørelsen. Stedet afventer.

OPRINGNING TIL PRÆMIEREDE DELTAGERE

Fredag den 18. marts 2022 mellem kl. 10.00-13.00 vil deltagere, der er præmierede, blive ringet op.

DET VIDERE FORLØB

Efter konkurrencen afholdes et borgermøde, hvor interesserede borgere og politikere i Egedal Kommune får mulighed for at drøfte fordele og ulemper ved de indsendte konkurrenceforslag med henblik på at drøfte en fælles retning for den videre udvikling af Kildedal Nord. Alle indsendte forslag fra både fagsporet og borgersporet anvendes som oplæg til inspiration til borgermødet.

PROGRAMMETS GODKENDELSE

Konkurrenceprogrammet er godkendt af Byrådet.

Fagfolk

ADGANG TIL KONKURRENCEMATERIALE

Konkurrenceprogram og tilhørende bilag er tilgængeligt på iBinder og kan også downloades på Egedal Kommunes hjemmeside fra torsdag den 4. november 2021 kl. 12.00

iBinder: <https://www.ibinder.com/External/EnquiryLink.aspx?id=kalyammruz>

Egedal Kommunes hjemmeside:

www.egedalkommune.dk/kildedalnord

Konkurrencemateriale:

- Nærværende konkurrenceprogram inklusiv bilag i digital form i henhold til bilagslisten.
- Spørgsmål-svar-notater udsendt i konkurrenceperioden.
- Eventuelle rettelsesblade.
- Eventuelle supplerende bilag.

SKRIFTLIGE SPØRGSMÅL

Spørgsmål kan til og med den 4. januar kl. 12.00 stilles via iBinder. Spørgsmål vil blive besvaret hurtigst muligt, og svar på spørgsmål uploades fortløbende på iBinder (<https://www.ibinder.com/External/EnquiryLink.aspx?id=kalyammruz>) og Egedal Kommunes hjemmeside (www.egedalkommune.dk/kildedalnord).

Det er deltagerens eget ansvar at holde sig orienteret på iBinder og Egedal Kommunes hjemmeside.

FORSLAGETS UDFØRELSE

Tegninger / Ao-planche

Der må maksimum afleveres 1 styk Ao-planche (1198 × 841 mm) i højformat. Der skal afleveres en helhedsplan i mål 1:2500.

Der skal fokuseres på idéudvikling og ikke præcise detaljerede tegninger. Helhedsplanen skal vise elementer, der både på nytænkende vis og nænsomt med respekt for de nuværende kvaliteter, kan udvikle området og være med til at løfte visionen. Se i øvrigt afsnit "Konkurrenceopgaven". Der skal afleveres 1-2 illustrationer, der underbygger visionen

for forslaget. Derudover eventuelt diagrammer eller andet efter behov. Afleveringen skal på planchen indeholde en kort skriftlig beskrivelse på dansk af forslagets hovedidé, inklusiv en beplantningsstrategi. Forslaget skal have et kaldenavn.

Tekst

Der kan afleveres supplerende tekst som PDF-fil på maksimum 4 A4-sider (= 2 ark) i alt.

Forslaget skal være anonymt. Samtlige dele af forslaget skal mærkes tydeligt med et femcifret tilfældigt valgt kendingstal. Deltagerne skal være opmærksomme på, at materiale – som afleveres digitalt – ligeledes skal være i anonymiseret form. Det vil sige, at alle metadata etc. skal fjernes inden aflevering. Hvis det digitale materiale ikke er anonymiseret, vil forslaget blive dømt ukonditionsmæssigt.

Navnekuvert

Der skal afleveres en uigennemsigtig, lukket navnekuvert indeholdende navneseddel i A4-format med deltagerens navn og telefonnummer, E-mail-adresse samt forslagets kendingstal. Desuden skal deltagerens teamsammensætning oplyses, og det skal anføres, hvem der har ophavsret til forslaget, og eventuelt hvem der har medvirket som medarbejder, konsulent eller rådgiver uden andel i ophavsretten. Uden på kuverten skrives teksten "Navneseddel" og det valgte kendingstal.

ANONYM AFLEVERING

Der skal afleveres én samlet pakke og uploades en digital udgave af forslaget på iBinder. **Forslagene skal afleveres anonymt. Alle dele skal markeres med et selvalgt femcifret kendingstal.**

1) FYSISK PAKKE:

- Der skal afleveres maksimum 1 styk Ao-planche (1198 × 841 mm) opklæbet på stift pap eller lignende.

- Der skal afleveres en lukket A4-kuvert med en navneseddel med navn og telefonnummer og E-mail på deltager. Ligeledes skal der i samme kuvert afleveres et USB-stik med navnesedlen som Word-fil.

Emballagen skal tydeligt være mærket med: "Idékonkurrence om Kildedal Nord".

Pakken kan ikke afleveres personligt. **Planche og navnekuvert skal afleveres med bud eller andet, så anonymiteten opretholdes, i receptionen (Borgercirkelen) på Egedal Rådhus senest torsdag den 13. januar 2022 kl. 16.00.**

Adressen er:
Egedal Rådhus
Receptionen (Borgercirklen)
Dronning Dagmars Vej 200
3650 Ølstykke

Der er åbent for indlevering fra onsdag den 12. januar kl. 10.00-15.00 og torsdag den 13. januar kl. 10.00-16.00. I tvivl ring til Egedal Kommune Lotte Roed på telefonnummer 72 59 72 10.

2) DIGITAL UPLOAD:

- En PDF-fil af forslaget/planchen med det selvvalgte kendingstal skal uploades på iBinder.
- Eventuel en PDF-fil med en kort supplerende beskrivelse af forslaget i A4 maksimum 4 sider = (2 ark).

Digital udgave af forslaget skal afleveres senest torsdag den 13. januar 2022 kl. 16:00 på iBinder. Forslag der afleveres efter fristen, kan ikke blive optaget til bedømmelse.

Der udleveres en kvittering til alle, der afleverer et forslag inden afleveringsfristen.

FAGSPOR BEDØMMELSE

Bedømmelseskriterier

Forslaget vil blive bedømt på dets samlede bud på en helhedsplan for Kildedal Nord.

Der vil blandt andet være fokus på følgende emner i uprioriteret rækkefølge:

- Den visionære og gode idé samt forslag til helhedsgreb og sammenhæng i Kildedal Nord-området.
- Innovative løsninger, der løfter visionen for Kildedal Nord.
- Løsninger der understøtter de to målsætninger om bæredygtig udvikling og regional tiltrækningskraft samt de fem pejlemærker for udviklingen af Kildedal Nord.
- Forslagets evne til at komme med løsninger der kan bæres videre i realiseringsfasen.

Det vil blive vurderet positivt, hvis de visionære idéer kan underbygges med evidensbaserede, faglige argumenter.

FAGSPOR PRÆMIERING

Dommerkomiteen råder over et samlet præmiebeløb på kroner 350.000,- eksklusiv moms.

Hensigten er at udbetale hele beløbet, men dommerkomiteen forbeholder sig ret til at uddele et mindre samlet beløb, hvis kvaliteten i forslagene ikke er høj nok. Der vil dog som minimum blive udbetalt kroner 100.000,- til vinderen. Dommerkomiteen beslutter hvordan præmiesummen skal fordeles. Eventuelt som et af disse de to eksempler:

Eksempel 1:

1 styk	1. præmie á kroner 150.000,-
2 styk	2. præmier á kroner 50.000,-
5 styk	3 præmier á kroner 20.000,-

Eksempel 2:

2 styk	1. præmier á kroner 100.000,-
2 styk	2. præmie á kroner 50.000,-
5 styk	3. præmier á kroner 10.000,-

Borgere

ADGANG TIL KONKURRENCEMATERIALE

Konkurrenceprogram og tilhørende bilag er tilgængeligt og kan downloades på Egedal Kommunes hjemmeside fra torsdag den 4. november 2021 kl. 12.00. Egedal Kommunes hjemmeside: www.egedalkommune.dk/kildedalnord

Man kan også henvende sig i Rådhusets borgercirkel inden for normal åbningstid, og få udleveret et printet konkurrenceprogram og print af konkurrenceområdet i A4 eller A3 størrelse.

Konkurrencemateriale:

- Nærværende konkurrenceprogram inklusiv bilag i digital form i henhold til bilagslisten.
- Spørgsmål-svar-notater udsendt i konkurrenceperioden.
- Eventuelle rettelsesblade.
- Eventuelle supplerende bilag.

SKRIFTLIGE SPØRGSMÅL

Spørgsmål kan i hele konkurrenceperioden stilles via E-mail til Egedal Kommune på: borgerideerkildedalnord@egekom.dk
Svar på spørgsmål uploades løbende på Egedal Kommunes hjemmeside (www.egedalkommune.dk/kildedalnord). Det er deltagerens eget ansvar at holde sig orienteret på Egedal Kommunes hjemmeside.

FORSLAGETS UDFØRELSE

4 stk. A4-sider eller A3-sider

Afleveringsformatet er op til deltager. Det kan være skitser, diagrammer, fotos, mindmap, collage eller kun tekst. Afleveringen skal dog indeholde en kort skriftlig beskrivelse på dansk af forslagets hovedide. Det kan eksempelvis være idéer til gå-løberuter, bygninger, boformer, fritidsaktiviteter, legeredskaber, mødesteder.

Forslaget må gerne fylde mindre end 4 stk. A4-sider eller 4 stk. A3-sider.

Forslaget skal være anonymt – både i tekst og filnavn. Hvis det digitale materiale ikke er anonymiseret, vil forslaget ikke blive udtaget til bedømmelse.

ANONYM AFLEVERING

Der skal afleveres én samlet digital PDF-fil på maksimum 4 A4-sider eller maksimum 4 A3-sider.

Forslaget skal afleveres anonymt, dvs. at der ikke må være personnavn på forslaget.

PDF-filen skal sendes til E-mailadressen:

borgerideerkildedalnord@egekom.dk

Senest torsdag den 13. januar 2022 kl. 16.00.

I teksten i E-mailen skal du skrive, hvem der har udarbejdet forslaget og telefonnummer på kontaktperson. Egedal Kommune sikrer, at det forbliver anonymt over for dommerkomitéens medlemmer, hvem der har udarbejdet hvilke forslag.

Hvis du har spørgsmål eller brug for hjælp til at aflevere forslag til borgersporet, kan du kontakte Egedal Kommune, Mette Seligmann,
Telefon: 7259 6427
E-mail: Mette.Seligmann@egekom.dk

Forslag der modtages efter afleveringsfristen, kan ikke blive optaget til bedømmelsen.

Der sendes en E-mail med beskæftelse på, at forslaget er modtaget.

BORGERSPOR BEDØMMELSE

Bedømmelseskriterier

Forslagene vil blive bedømt på deres visionære idé. Der vil blandt andet være fokus på følgende emner i uprioriteret rækkefølge:

- Den visionære og gode idé (det kan være overordnede bud på, hvordan hele området skal udvikles, og det kan være konkrete bud og enkelt-idéer)
- Innovative løsninger, der løfter visionen for Kildedal Nord
- Løsninger der understøtter de to målsætninger om bæredygtig udvikling og regional tiltrækningskraft samt de fem pejlemærker for udviklingen af Kildedal Nord
- Forslagets evne til at komme med løsninger der kan bæres videre i realiseringsfasen

BORGERSPOR PRÆMIERING

Dommerkomiteen råder over gavekort på en samlet værdi af kroner 25.000,- eksklusiv moms.

Hensigten er at uddele gavekort som præmier for hele beløbet, men dommerkomitéen forbeholder sig ret til at uddele præmier for et mindre samlet beløb, hvis kvaliteten i forslagene ikke er høj nok. Dommerkomiteen afgør, hvordan fordelingen af gavekort skal være, når forslagene er bedømt.

Det kan eventuelt ske ud fra nedenstående eksempel.

Eksempel:

1 styk	1. præmie á gavekort værdi kroner 8.000,-
3 styk	2. præmie á gavekort værdi kroner 4.000,-
5 styk	3. præmie á gavekort værdi kroner 1.000,-

Fagfolk og borgere

OFFENTLIGGØRELSE AF VINDERE

Arrangement med offentliggørelse af vindere for alle interesserede.

Alle de indkomne forslag vil være udstillet og det afsløres hvem der er blevet præmieret. Vinderne i hver gruppe vil fortælle om deres projekt.

Fagspor udstilles ved plancher.

Borgerspor udstilles på storskærm og A4 eller A3-print.

Mødested: Afventer

Tilmelding er ikke nødvendig.

Vindere udpeges

Den 23. marts 2022 kl. 16.00-18.00

BILAG

Bilag 1A: Mappe med DWG-filer med kort over Kildedal Nord-området

Bilag 1B: Mappe med Ortho-fotos over Kildedal Nord-området

Bilag 1C: Mappe med PDF-filer over Kildedal Nord-området

Bilag 2A: Luftfoto over konkurrenceområde

Bilag 2B: Luftfoto over konkurrenceområde

Bilag 2C: Luftfoto over konkurrenceområde

Bilag 3A: Geofysisk undersøgelse - DUALEM kortlægning

Bilag 3B: Geofysiske kortbilag

Bilag 3C: Geoteknisk rapport

Bilag 3D: Miljøteknisk rapport - Undersøgelse af overfladejorden

Bilag 3E: Miljøteknisk rapport - Nedsivning og slug-tests

Bilag 3F: Miljøteknisk rapport - Forureningsmæssige forhold

Bilag 4A: Oversigt over tidligere projekter i Kildedal Nord og opsummering af høringsvar fra borgere, foreninger mv.

Bilag 4B: Tidligere forslag - Vision Klimadalene

Bilag 4C: Tidligere forslag - Kildedal Nord

REFERENCER

Planstrategi 2019: www.egedalkommune.dk/politik/vision-og-strategier/planstrategi-2019

Forslag til Kommuneplan 2021: www.egedalkommune.dk/politik/politikker-og-planer/kommuneplan/forslag-til-kommuneplan-2021

Byudviklingskatalog: <https://www.egedalkommune.dk/media/14113/byudviklingskatalog-samlet-juni-2021.pdf>

Ejendomsstrategi: www.egedalkommune.dk/politik/vision-og-strategier/ejendomsstrategi

Rammelokalplan 14 for Kildedal Nord: https://dokument.plandata.dk/20_1360430_APPROVED_1305706030114.pdf

VVM-redegørelse: https://www.egedalkommune.dk/media/14112/vvm-redegoerelse_webversion_18-aug.pdf

Strukturanalyse for Kildedal (Egedal Kommune og Ballerup Kommune): www.egedalkommune.dk/media/8547/kildedal_strukturanalyse_03_og_lille.pdf

Udvikling af Flyvestation Værløse (Furesø Kommune): www.furesoe.dk/vaer-med/byudvikling/flyvestationen-vaerloese

Udvikling af Kildedal (Ballerup Kommune): <https://ballerup.dk/borger/trafik/bymidter-bydele-og-bykvarterer/kildedal/helhedsplan-og-miljoevurdering#paragraph-47902>

Udvikling af Kildedal Bakke (Egedal Kommune): www.egedalkommune.dk/borger/by-bolig-og-trafik/byudvikling-og-nejendomme-til-salg/byudviklingsomraader/kildedal/kildedal-syd

KOLOFON

I tæt samarbejde med Egedal Kommune og ARKITEKTKONKURRENCERDK er konkurrenceprogrammet udarbejdet af Rambøll Danmark A/S
Konkurrencebetingelser udarbejdet af: ARKITEKTKONKURRENCERDK ApS

Grafisk layout: Rambøll Danmark A/S

Foto og øvrige illustrationer:

Egedal Kommune: Side **12**, **14-15**, **32-33**, **36-37**

Fotohuset Click: For- og bagside, side 2-3, side 4-5, 6-7, 8-9, 10-11, 22, 24, 26-27, 34-35, 40-41, 42-43

Colourbox: Side 28-29

Hovedparten af billederne er fra området, dog er de billeder angivet med fed skrift fra andre steder i eller udenfor kommunen, der kan bidrage til at vise natur, vådområde, aktiviteter i naturen, S-tog og stemning.

Ophavsret: Egedal Kommune



**Egedal
Kommune**

RAMBØLL

ARKITEKTKONKURRENCEDK